



CYMDEITHAS DDYSGEDIG CYMRU  
THE LEARNED SOCIETY OF WALES



# CDdC Adolygiad Blynyddol 2023-24

Grym Gwybodaeth

# Cynnwys

- 02 | Gair o Groeso gan y Llywydd
- 03 | Adolygiad o'r Flwyddyn gan y Prif Weithredwr
- 04 | Blwyddyn o Effeithiau
- 06 | Adroddiad Effeithiau Ymchwil
- 08 | Arloesi Cynhwysol
- 10 | Ymchwil a Gyllidir Gennym
- 12 | Cydweithio a Phartneriaeth
- 14 | Ein Medalau
- 16 | Datblygu Ymchwilwyr
- 18 | Colocwim y Rhwydwaith Ymchwilwyr Gyrfa Gynnar 'Cymru Gysylltiedig'
- 20 | Ein Taith TAC
- 21 | Cymdeithas Deg
- 22 | Cymrodoriaeth
- 26 | Swyddogion a'r Cyngor

## Trosolwg

# Gair o Groeso gan y Llywydd

Rwy'n falch o gael cyflwyno Adolygiad Blynnyddol eleni. Mae'n rhoi cipolwg o'r swm aruthrol o waith a wnaed dros flwyddyn ddiwethaf y Gymdeithas.

Mae un thema gyffredinol yn uno ehangder y gwaith hwnnw: pa mor greiddiol yw tegwch, amrywiaeth a chynhwysiant (TAC) i bopeth rydym yn ceisio'i wneud.

Er enghraifft, mae gan ein Pennaeth Ecwiti ac Ymgysylltu newydd gyfrifoldeb penodol dros TAC. Mae hyn wedi arwain at ehangu cwmpas ein gweithgor TAC, sy'n cynnwys Cymrodyr sy'n arbenigo yn y maes ac sydd wedi sefydlu'r camau y byddwn yn eu cymryd i sbarduno gwelliannau pellach. Rydym eisoes wedi gweld un effaith amlwg, sef bod traean o'n Cymrodyr eleni o gefndiroedd lleiafrifol ethnig, y gyfran fwyaf yr ydym erioed wedi'i chael.

Dylanwadodd TAC ar lawer o'n gweithgareddau eleni. Mae ein Colocwim Rhwydwaith Ymchwilwyr Gyrfa Gynnar ar 'Gymru Gysylltiedig', ein byrddau crwn arloesi a'u ffocws cryf ar ymgysylltiad dinesig ac arloesi cynhwysol, ein hymrwymiad parhaus i'r Gymraeg, a'n cynllun grant a adeiladwyd o amgylch nodau llesiant Cymru, oll yn arddangos y ffocws hwn.

Ni fyddai dim o'r gwaith yma'n bosib heb y cymorth ariannol a gawn gan ein partneriaid: prifysgolion Cymru a Medr (CCAUC gynt), ein noddwyr, gan gynnwys Taran Therapeutics ac, wrth gwrs, ein Cymrodyr. Rydym yn hyderus y bydd yr hanes o gyflawni yn y Adolygiad Blynnyddol hwn yn dangos bod yr arian a dderbyniwn yn cael ei wario mewn modd cynhyrchiol.

Am hynny, rhaid imi ddiolch i'r tîm o staff a'n Prif Weithredwr, Olivia Harrison. Mae pawb sy'n cael y pleser o ddelio â nhw yn gwerthfawrogi eu gwaith caled.



Yr Athro Hywel Thomas

## Trosolwg

# Cyflwyniad y Prif Weithredwr

Mae'r Adolygiad Blynnyddol hwn yn dathlu blwyddyn lwyddiannus yn hanes y Gymdeithas, wrth inni ymdrechu i greu amgylchedd lle gall ymchwilwyr, Cymrodyr a'r sefydliad ei hun ffynnu.

Mae ein gwaith i ddatblygu ymchwilwyr yn rhan annatod o hyn. Rydym yn falch o'r effaith y mae ein Rhwydwaith Ymchwilwyr Gyrfa Gynnar yn ei chael, o ran gwneud Cymru yn lle gwyh i fod yn ymchwilydd. Daeth rhaglen o ddigwyddiadau Ymchwilwyr Gyrfa Gynnar i ben gyda'n hail Golocwim blynnyddol. Mae'r Colocwim eisoes yn ddigwyddiad carreg filltir lle gall Ymchwilwyr Gyrfa Gynnar o bob rhan o Gymru greu cysylltiadau rhyng-ddisgyblaethol ac ehangu eu safbwyntiau, gan roi hwb i effaith eu hymchwil.

Mae ymchwilwyr Cymru hefyd yn derbyn cymeradwyaeth gyhoeddus bob blwyddyn yn ein seremoni fedalau. Mae'r seremoni honno, ynghyd â'n grantiau ymchwil, yn golygu bod y Gymdeithas nid yn unig yn cyflwyno'r achos o blaid ymchwil yng Nghymru, ond hefyd yn mynd ati'n weithredol i gefnogi ei thwf.

Mae cymaint o hyn yn bosibl oherwydd ymgysylltiad cynyddol ein Cymrodyr. Mae gwerth eu harbenigedd a'u profiad cyfun yn amhrisiadwy. Rwy'n falch iawn

bod cymaint o Gymrodyr yn teimlo ein bod wedi creu amgylchedd sy'n croesawu eu cyfranogiad, o ysgogi ein byrddau crwn ar bolisi arloesi hyd at gynnal seminarau'r Rhwydwaith Ymchwilwyr Gyrfa Gynnar, ac eistedd ar ein gweithgor tegwch, amrywiaeth a chynhwysiant.

Yn olaf, rydym wedi cymryd camau breision i greu amgylchedd sy'n gwneud y Gymdeithas yn sefydliad effeithlon ac effeithiol. Mae gwaith Cymrodyr ar ein Cyngor a'n pwyllgorau yn sicrhau ein bod yn gwneud y defnydd gorau o'n hadnoddau gwerthfawr ac wedi ein galluogi i wneud rhai penodiadau pwysig i'n tîm o staff. Mae hyn yn ein helpu i gyflawni ein huchelgeisiau strategol i fod yn gynhwysol ac yn gydweithredol, i dyfu talent, ac i greu effaith er budd Cymru.

I gloi, hoffwn ddiolch i'r tîm o staff. Mae Cymdeithas Ddysgedig Cymru yn sefydliad hapus a ffyniannus ac, i raddau helaeth, i'w hymroddiad a'u doniau amrywiol hwy y mae'r diolch am hynny.



Olivia Harrison

**Hoffem ddiolch i Medr (CCAUC gynt) a'r naw prifysgol yng Nghymru. Ynghyd â thanysgrifiadau ein Cymrodyr, mae eu cymorth ariannol hwy yn greiddiol i'n hincwm blynnyddol.**



**Yn ogystal, rydym yn ddiolchgar i'n holl bartneriaid am eu cyfraniadau drwy rodd drwy gydol y flwyddyn, gan gynnwys Prifysgol Cymru y Drindod Dewi Sant am eu cyfraniad hael o swyddfeydd y Gymdeithas.**

# Blwyddyn o Effeithiau

## Tystiolaeth BSL yn y Senedd

Drwy gyllid Cymdeithas Ddysgedig Cymru cefnogwyd rhwydwaith o ymchwilwyr a'r gymuned fyddar, a roddodd dystiolaeth a mewnbwn arbenigol ynghylch iaith Arwyddion Prydain ar gyfer bil newydd yn y Senedd.

## Mae ymchwil o fudd i Gymru

Canfu ein hadroddiad newydd fod 70% o'r 280 o astudiaethau achos effaith a gyflwynwyd gan brifysgolion Cymru i ymarfer asesu ymchwil Fframwaith Rhagoriaeth Ymchwil 2021 wedi creu buddion parhaol i Gymru.

## Cefnogi ymchwilwyr sy'n wynebu risg

Rhoddodd academydd o Wcráin a gafodd gefnogaeth i setlo yn y DU fflach-sgwrs yn ein Colocwim TAC, ar y profiadau o ormes a gwytnwch sy'n gyffredin rhwng Cymru ac Wcráin

## Cydweithrediadau Celtaidd

Mewn digwyddiad cydweithredol ar gyfer ymchwil ryngwladol, cafodd Cymru ei chyflwyno gan Gymdeithas Ddysgedig Cymru fel gwlad sy'n edrych tuag at allan, a chanddi gysylltiadau byd-eang cryf. Trefnwyd y digwyddiad ar y cyd ag academiâu cenedlaethol Iwerddon a'r Alban, ac roedd academyddion a llywodraethau o'r tair gwlad yn bresennol.

## Arloesi cynhwysol i Gymru

Nododd arbenigwyr o Gymrodoriaeth Cymdeithas Ddysgedig Cymru y modd y gall Cymru, a gwledydd bach eraill, ddysgu gwersi pwysig yn sgil ymagwedd Gwlad y Basg at ymchwil.

## Menywod mewn STEMM: Dathlu Rhagoriaeth

Derbyniodd yr Athro Siwan Davies FLSW Fedal Frances Hoggan 2023 am ei hymchwil i'r modd y gall dadansoddiad cemegol o ronynnau lludw folcanig microsgopig ddweud mwy wrthym am y newid hinsawdd.

## Tuag at Gymrodoriaeth amrywiol

Ymunodd 43 o arbenigwyr newydd â'n Gymrodoriaeth, gyda thraean ohonynt o gefndiroedd lleiafrifol ethnig.



## 'Cymru Gysylltiedig'

Croesawodd ein colocwim dwyieithog dros 100 o ymchwilwyr gyrfa gynnar i Fangor o bob rhan o Gymru i rannu eu hymchwil a dysgu sut i lunio ceisiadau grant.

## Ethol enillydd Gwobr Nobel

Cafodd Cymro-Americanwr, yr Athro William D Phillips, enillydd Gwobr Nobel, ei ethol yn Gymrawd Anrhydeddus: "Mae cymdeithasau dysgedig yn chwarae rhan fwyfwy pwysig yn ein diwylliant modern am eu bod...yn darparu gwybodaeth ddibynadwy y gall llywodraethau a dinasyddion ei defnyddio."

## Sgiliau ar gyfer y genhedlaeth nesaf o ymchwilwyr

Cyflwynodd Cymrodyr Cymdeithas Ddysgedig Cymru weithdai ar gyfer ymchwilwyr gyrfa gynnar ar gyhoeddi, ymgysylltu â'r gymuned, gweithio gyda'r cyfryngau, a mwy.

# Mae Adroddiad CDdC yn Dangos bod Ymchwil Cymreig yn Newid y Byd er Gwell

Dangosai ein dadansoddiad o astudiaethau achos effaith a gyflwynwyd gan brifysgolion Cymru i ymarfer diweddaraf y Fframwaith Rhagoriaeth Ymchwil (FfRhY) fod prifysgolion yng Nghymru yn creu newid er gwell, yng Nghymru ac yn fyd-eang.

Y FfRhY yw system y DU ar gyfer asesu rhagoriaeth ymchwil darparwyr addysg uwch y DU. Defnyddir canlyniadau'r FfRhY yn sail ar gyfer dyrannu cyllid cyhoeddus ar gyfer ymchwil mewn prifysgolion.

Roedd adroddiad y Gymdeithas Ddysgedig yn canolbwyntio ar yr astudiaethau achos ymchwil a ddewiswyd i'w cyflwyno gan y naw prifysgol yng Nghymru. Mae'r astudiaethau achos hyn yn dangos y buddion a gaiff eu creu y tu allan i'r sector ymchwil. Canfuwyd bod Ymchwil yng Nghymru yn newid y byd er gwell, o lanhau dŵr yfed wedi'i halogi yn sgil tanau gwylt i ddyfeisio seddau wedi'u haddasu sy'n galluogi plant â chyflyrau niwroddatblygol i gymryd rhan mewn gweithgareddau chwarae a theulu.

## Y Prif Ganfyddiadau



### 'Cymru'

yw'r testun ymchwil mwyaf cyffredin a gyflwynir, ac nid yw hyn yn rhywbeth a welir yn rhannau eraill y DU.



### Adroddodd 70%

o astudiaethau achos effaith leol yng Nghymru.



### Adroddodd 60%

effeithiau rhyngwladol.



### 2500 o swyddi newydd

Adroddodd yr astudiaethau achos fod 2500 o swyddi newydd wedi'u creu o ganlyniad i waith ymchwil.



### Bu 94%

o astudiaethau achos yn cydweithio â phartneriaid o'r tu allan i'r brifysgol.



Archwiliwch y prif ganfyddiadau mewn mwy ofanylder: Effaith yr Ymchwil gan Brifysgolion Cymru.

## Pwy sy'n elwa ar ymchwil Cymreig?



### Pobl yng ngwahanol gyfnodau eu bywyd

Gan gynnwys plant, yr henoed a rhieni.



### Gweithwyr proffesiynol

Gan gynnwys gofawyr, sector cyhoeddus, cerddorion, artistiaid a clinigwyr.



### Cymunedau ar y cyrion

Gan gynnwys ffoaduriaid, merched, grwpiau-seiliedig ar ryw a pobl anabl.

## Meysydd o effaith

- Iechyd cyhoeddus a'r gwasanaethau iechyd
- Meddygaeth glinigol
- Ynni, yr amgylchedd a pheirianneg
- Gwybodaeth, technoleg gymhwysol a dadansoddeg
- Hyfforddiant, addysg a sgiliau
- Bywyd, yr amgylchedd ac ecoleg
- Cyfiawnder troseddol a hawliau dynol
- Polisi, moeseg a diogelwch
- Busnes, cynllunio ac economeg
- Cenhedloedd datganoledig
- Diwylliant a chymdeithas
- Hanes, treftadaeth a'r celfyddydau creadigol

Creodd prifysgolion Cymru effeithiau ar draws yr holl feysydd effaith a nodwyd drwy ddadansoddiad y DU gyfan, gan ddangos ehangder cryfderau ymchwil Cymru.

## Llwybrau annisgwyl



Seicoleg

Hanes a threftadaeth ddiwylliannol



Ffiseg

Cerddoriaeth



Gwleidyddiaeth

Darganfod cyffuriau a threialon clinigol



Celf a Dylunio

Dementia



Hanes

Peirianneg



Wrth chwilio am ateb i broblem, nid yw'r ateb bob amser i'w gael yn y man mwyaf amlwg; dyma pam ei bod yn bwysig cynnwys arbenigedd trawsddisgyblaethol wrth ymgynghori ag ymchwilwyr. Mae'r llwybrau annisgwyl hyn hefyd yn tanlinellu pwysigrwydd cyllid "cysylltiedig ag ansawdd" ar gyfer ymchwil, nad yw'r gysylltiedig â disgyblaethau na deilliannau penodol, gan ganiatáu i ymchwilwyr archwilio syniadau newydd lle bo'r canlyniadau'n anhysbys.

# Yng Nghymru, mae Dyfodol Arloesi yn Gynhwysol

Daeth cyfres o gyfarfodydd bord gron â'n cymrodwr arbenigol a llunwyr polisi ynghyd i gynllunio dyfodol cynhwysol ar gyfer arloesi yng Nghymru.

Mae arloesi cynhwysol yn aildiffinio'r dirwedd arloesi drwy bwysleisio amrywiaeth, tegwch a hygyrchedd. Mae'n sicrhau bod cymdeithas gyfan yn teimlo'r budd a ddaw yn sgil datblygiadau technolegol ac entrepreneuriaid. Mae'r ymagwedd gynhwysol hefyd yn berthnasol i'r amrywiaeth o fathau a graddfeydd o arloesi, yn ogystal â chreu gwerth, boed yn werth diwylliannol a chymdeithasol neu'n llwyddiant masnachol ac economaidd.

Roedd cyfres Arloesi Cynhwysol y Gymdeithas Ddysgedig yn archwilio prif broblemau'r rhai sy'n gweithredu yn ecosystem arloesi Cymru, gan geisio dysgu gwersi o genhedloedd bach eraill. Daeth trafodaethau bord gron, o dan arweiniad yr Athro Rick Delbridge FLSW, â Chymrodwr y Gymdeithas ynghyd i gynnal trafodaeth â gweithredwyr dinesig rhanbarthol â chenedlaethol, ynghyd a siaradwyr rhyngwladol.

Lluniwyd papur briffio gennym o bob bord gron, gydag argymhellion i lunwyr polisi ac unrhyw un sy'n ymwneud â'r byd arloesi yng Nghymru. Mae'r adroddiad terfynol, 'Arloesi Cynhwysol i Gymru', yn rhoi crynodeb o'r rhaglen, ac yn lasbrint ar gyfer dyfodol arloesi yng Nghymru.

**"Rydym yn gweld bord gron arloesi Cymdeithas Ddysgedig Cymru fel elfen bwysig sy'n llywio'r hyn rydym ni'n ei wneud."**

Yr Athro David Sweeney,  
Dirprwy Gadeirydd, Medr

## Y Prif Ganfyddiadau



### Beth sy'n gweithio yng Nghymru?

Mae pwerau datganoledig ar gyfer dinas-ranbarthau yn creu polisiâu lleoledig, ymatebol sy'n mynd i'r afael ag anghenion penodol sy'n seiliedig ar le.

Cydnabyddir Cymru fel arweinydd y DU o ran integreiddio sefydliadau addysg bellach i'r ecosystem arloesi.

Mae Deddf Llesiant Cenedlaethau'r Dyfodol yn ein hannog i feddwl am y tymor hir yng Nghymru.

Mae gan Brifysgolion yng Nghymru ymrwymiad cynyddol i genhadaeth ddinesig: bod partneriaethau lleol cryf yn sbarduno ac yn lledaenu arloesedd mewn modd cynhwysol.



### Beth sy'n gweithio mewn mannau eraill?

Mae Gwlad y Basg yn elwa ar ddegawdau o ddilyniant polisi a gweithredwyr rhyngol cryf sy'n cefnogi ei heconomi arloesi.

Mae mecanweithiau cyllido arloesi yn yr Alban yn amrywiol ac yn gydgysylltiedig; Mae Interface a Scottish Enterprise yn ganolfannau defnyddiol.

Mae fframweithiau ymchwil ac arloesi cyfrifol UKRI yn mynnu bod moeseg ac anghenion cymdeithas yn llywio datblygiadau arloesol a thechnolegol.



### Rhwystrau

Mae'r sector cyhoeddus yn parhau i fod yn gyndyn o fentro: mae systemau rheoleiddio a gwerthuso sydd wedi dyddio yn groes i'r ddeddfwrfa uchelgeisiol.

Mae cynlluniau cyllido a gweithdrefnau ymgeisio anhyblyg yn cyfyngu ar gyfranogiad ac yn atal arloesi.

Ceir camsyniad parhaus mai ond cwmnïau technoleg mawr sy'n sbarduno twf, ac amharodrydd i goledu fersiwn graddfa lai o arloesi ar gyfer bywyd bob dydd.

Bydd cyfyngiadau ar adnoddau yn annog sefydliadau i encilio i fusnes fel arfer. Gan hynny, mewn cyfnodau o brinder y ceir yr angen mwyaf am gymhellion i arloesi.

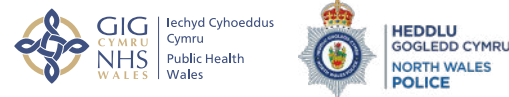


Darllenwch ein hadroddiad: Arloesi Cynhwysol yng Nghymru.

# Ymchwil a Gyllidir Gennym: Cynhyrchu Momentwm

Daeth ein grantiau gweithdai ymchwil ag ymchwilwyr mewn prifysgolion ledled Cymru ynghyd ag arbenigwyr o'r tu allan i'r byd academiaidd. Mae'r cydweithio hwn yn cyfuno egni ag arbenigedd i ddatblygu ymchwil sy'n ymdrin â materion brys i Gymru.

Eleni, mae'r rhai y dyfarnwyd cyllid iddynt wedi mynd ati i greu prosiectau cydweithredol â sefydliadau dinesig pwysig, gan gynnwys:



Rydym yn dyfarnu grantiau i:

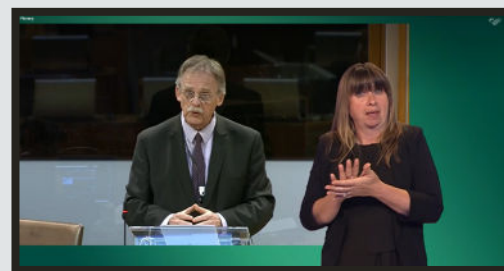
- Ymchwilwyr gyrfa gynnar, gan roi profiad arwain gwerthfawr i ymchwilwyr newydd;
- Astudiaethau Cymru, sy'n dangos gwerth astudio Cymru, a'r diddordeb byd-eang yn hynny;
- Y Dyniaethau, Y Celfyddydau a'r Gwyddorau Cymdeithasol sy'n cael eu tanariannu'n gyson ar draws y DU.

Mae'r rhai sy'n derbyn ein grantiau hefyd yn elwa ar fod yn rhan o'n rhwydwaith ymchwil. Mae hyn yn helpu llawer ohonynt i wneud cais ar y cyd am grantiau mwy, gan ddenu cyllid o'r tu allan i Gymru ac ennill hygredded i gysylltu â phartneriaid rhyngwladol pwysig. Mae rhwydweithiau ymchwil hefyd yn rhannu gwybodaeth ac yn lleihau achosion o ail-wneud gwaith ar draws sefydliadau.

## Deddfwriaeth Iaith Arwyddion Prydain yng Nghymru

O dan arweiniad Dr Julia Terry, Prifysgol Abertawe

Cryfhaodd y grant hwn y **Rhwydwaith Ymchwil Iaith Arwyddion Prydain a Byddardod yng Nghymru**. Daeth ag ymchwilwyr ynghyd â'r gymuned f/Fyddar yng Nghymru i archwilio materion a oedd yn cynnwys BSL ar gyfer S4C, a phrofiadau nysrys b/Byddar a phobl f/Fyddar ym myd chwaraeon. Darparodd y grŵp dystiolaeth a mewnbwn arbenigol i gefnogi datblygiad Bil Iaith Arwyddion Prydain (BSL) Cymru sy'n dal ar y gweill.



## Meithrin noddfa a gwrth-hiliaeth yng Nghymru

O dan arweiniad Sharmin Julie, Prifysgol De Cymru

Mae'r rhwydwaith hwn yn dod â phrifysgolion Cymru a sefydliadau cymunedol ynghyd i ysgogi ymchwil i wrth-hiliaeth, gan gyfeirio at Gynllun Gweithredu Llywodraeth Cymru, Cymru Wrth-hiliol.

## Ymdrin â thrawma gyda Heddlu Gogledd Cymru

O dan arweiniad Dr Tegan Brierley-Sollis, Prifysgol Wrecsam

Datblygodd cyfres o weithdai gyda Heddlu Gogledd Cymru fodelau sensitif ar gyfer astudio trawma a straen trawmatig eilaidd. Dyfarnodd Hwb Profiadau Niweidiol yn ystod Plentynod Cymru £15,000 i ddatblygu'r gwaith ymhellach, gan adeiladu ar grant y Gymdeithas Ddysgedig.

“Mae'r prosiect hefyd wedi cael effaith gadarnhaol ar fy ngyrfa fel ymchwilydd gyrfa gynnar, gan ei fod wedi fy ngalluogi i fod yn brif ymchwilydd ochr yn ochr â thim ymchwil.”

## Defnyddio ymchwil i fynd i'r afael ag allgáu cymdeithasol

O dan arweiniad Dr Deborah Morgan, Prifysgol Abertawe

Mae rhwydwaith o ymchwilwyr ac ymarferwyr o bob rhan o Gymru wedi dod ynghyd i archwilio allgáu cymdeithasol, gan fynd i'r afael â Strategaeth unigrwydd ac ynysigrwydd cymdeithasol Llywodraeth Cymru.

## Sbarduno diddordeb rhyngwladol yn hanes Cymru

O dan arweiniad Stephanie Ward, Prifysgol Caerdydd

Drwy'r grant ariannwyd cynhadledd a ddaeth â myfyrwyr ôl-raddedig Hanes Cymru ynghyd o sefydliadau yng Nghymru, Lloegr, yr Alban a Ffrainc. Roedd cwmpas rhyngwladol y gynhadledd yn tystio i gyrhaeddiad byd-eang Astudiaethau Cymru.

“Mae gan y myfyrwyr MA bellach ddealltwriaeth gliriach o'r hyn y mae doethuriaeth yn ei olygu ac maent wedi sôn am ymgeisio am gyllid y flwyddyn nesaf.”

## Cadw diwylliant Cymru yn fyw

O dan arweiniad Mared Roberts, Llenyddiaeth Cymru

Roedd Cerdd Tafod Arall | Music of Another Tongue yn cyflwyno'r traddodiad Canu Caeth i feirdd o bob cwr o'r byd, gyda'r Athro Mererid Hopwood FLSW a Hanan Issa, Bardd Cenedlaethol Cymru.

Arweiniodd y prosiect at gomisiynu wyth cerdd wedi'u hysbrydoli gan Ganu Caeth; cerddi yw'r rhain gan feirdd sy'n newydd i'r traddodiad, a'r gweithdai oedd y tro cyntaf i lawer ddysgu am Gymru. Mae'r prosiect wedi denu sylw BBC Radio 4.

# Gweithio Cydgysylltiedig: Cydweithio a Phartneriaeth

Defnyddiwyd ein cysylltiadau i weithio gydag eraill i ddatblygu diwylliant ymchwil Cymru.

## Adeiladu rhwydweithiau, cefnogi ein partneriaid

Adeiladodd seminar 'Llwybrau at Heddwch' ar ein cysylltiadau ag **Academi Heddwch Cymru**. Aeth naw aelod o'n Rhwydwaith Ymchwilwyr Gyrfa Gynnar, o amrywiaeth eang o gefndiroedd a disgyblaethau, ati i archwilio ffynonellau cyfoes o wrthdaro yng Nghymru a thu hwnt, ac i archwilio ffyrdd newydd o liniaru neu ddatrys y gwrthdaro hwnnw. Yn y cyfamser, ymunodd Hwb Gwybodaeth **Academia Europaea Caerdydd** â ni i gynnal sesiwn ar hyrwyddo effaith ymchwil ac ymgysylltu â pholisi. Roedd yn cynnwys siaradwyr o Ganolfan Polisi Cyhoeddus Cymru, Mecanwaith Cyngor Gwyddonol Ewrop, a Pholisi Cyhoeddus UCL.

Rydym hefyd yn parhau i gydweithredu ag **Academi Ifanc y DU**, sy'n cynyddu ymdrechion i ddenu aelodau newydd o Gymru, yn ogystal â'r **Academi Brydeinig**, y mae rhai o'u haelodau wedi ymuno â'n gweminarau.

Unwaith eto, darparwyd grantiau gennym i gefnogi nifer o ddiwyddiadau. Rhoddwyd **Darlith Edward Lhuyd**, a oedd yn archwilio sut i fuddsoddi am ddyfodol cynaliadwy, gan Carol Bell FLSW. Hi hefyd a draddododd **Ddarlith Eisteddfod 2023 y Gymdeithas**, gan ddisgrifio hynt ei gyrfa o fyd cyllid tuag at wynebu heriau'r argyfwng hinsawdd. Yr Arglwydd Thomas o Gwmgiedd FLSW a draddododd **Darlith Ymddiriedolaeth Hamlyn** ar y cyfreithiau sydd eu hangen ar gyfer masnach draws-wladol, tra rhoddodd yr Arglwydd Darzi o Denham **ddarlith Zienkiewicz** Prifysgol Abertawe ar sut y gall gwyddoniaeth a thechnoleg drawsnewid gofali iechyd. Yn olaf, roeddem yn falch iawn o gefnogi'r **gynhadledd ryngwladol flynyddol ar Hyrwyddo a Gwerthuso Effaith Gwyddoniaeth ar Gymdeithas**, a oedd yn cynnwys nifer o'n Cymrodry.

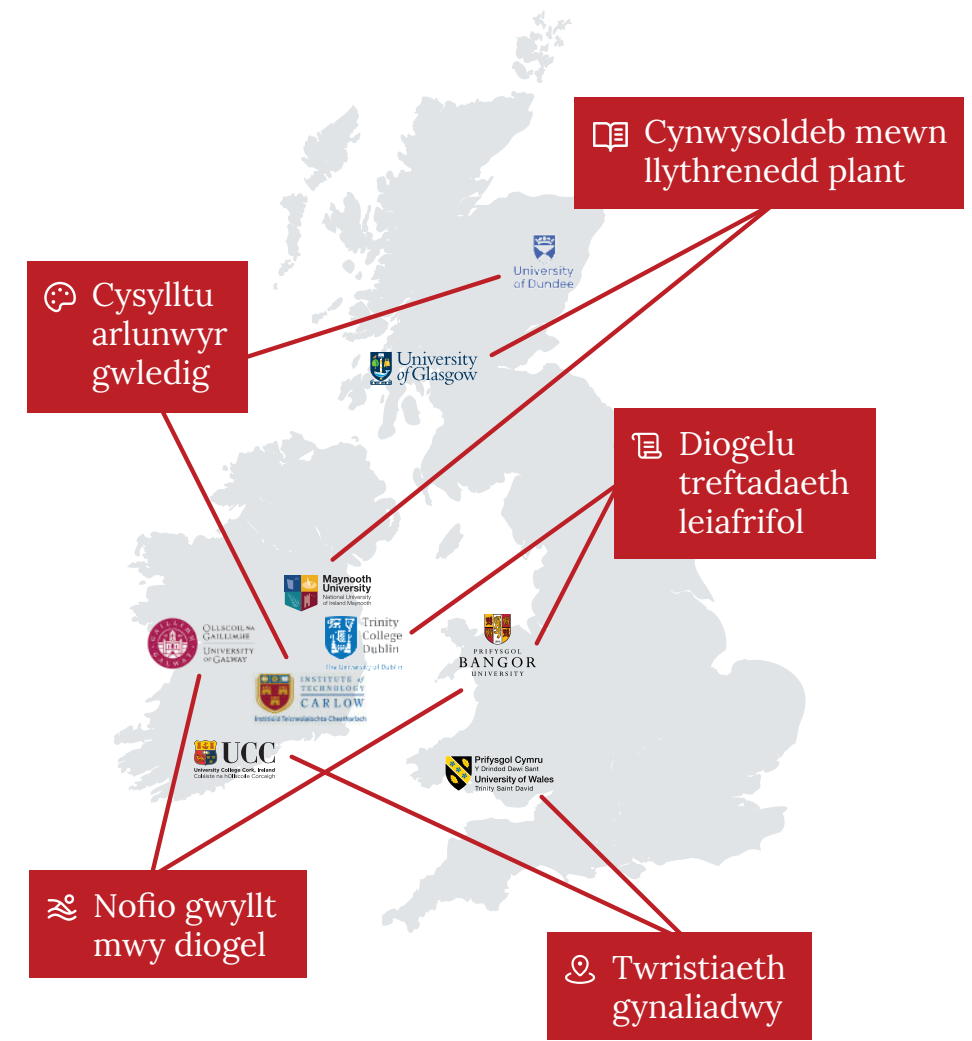
## Pa fath o brifysgol, ar gyfer pa fath o ddyfodol?

Traddododd yr Athro Wendy Lerner FLSW, Cymrawd Cymdeithas Ddysgedig Cymru ac Is-Ganghellor Prifysgol Caerdydd, ddarlith mewn digwyddiad ar y cyd rhwngom ni a CaSE, yr Ymgyrch dros Wyddoniaeth a Pheirianneg. Cyflwynodd yr Athro Lerner ei gweledigaeth ar gyfer Prifysgol Caerdydd, safle'r brifysgol yng nghyd-destun diwydiannol a daearyddol Cymru, a'r heriau o flaen y sector prifysgolion yn ei gyfanrwydd.

CaSE yw prif eiriolwr annibynnol y DU ar gyfer gwyddoniaeth a pheirianneg, a'i chenhadaeth yw rhoi ymchwil wrth galon dyfodol y DU. Rydym yn gweithio gyda CaSE i gynyddu ystyriaeth a dealltwriaeth o'r dirwedd ymchwil ac arloesi unigryw yng Nghymru a'r gwledydd eraill datganoledig.



**CaSE** Campaign for Science and Engineering



## Rhoi hwb i brosiectau ymchwil Celtaidd cydweithredol

Roedd arddangosfa Cyngrhair Academiâu Celtaidd, a gynhaliwyd yn Nulyn, yn cynnwys ymchwilwyr o bob rhan o Gymru, Iwerddon a'r Alban. Gwnaed cysylltiadau newydd, a darganfu'r mynychwyr adleisiau parhaus rhwng y tair gwlad: tebygrwydd o ran maint a daearyddiaeth; diwyllianau cryf o ysgolheictod; arfordiroedd cysylltiedig; a dyhead cyffredin i edrych y tu hwnt i ymchwil Eingl-ganolog draddodiadol.

Dangosai'r dystiolaeth a gafwyd yn y digwyddiad fod rhannu adnoddau ac arbenigedd ar draws Môr Iwerddon wedi arwain at ymchwil fwy dylanwadol a mwy effeithlon. Dangosodd y drafodaeth fod yna fwch am gyllid teirochrog rhwng Cymru, Iwerddon a'r Alban, a bod cryn awydd am gynllun o'r fath ar draws pob disgyblaeth.

# Ein Medalau

Roedd ein digwyddiad blynyddol nodedig, a gynhaliwyd eleni gan Jeremy Miles AS yn y Senedd, unwaith eto'n dathlu ymchwil o'r safon uchaf gan egin arbenigwyr, ac arbenigwyr sydd wedi ennill eu plwyf.

Noddwyd gan: **Medal Menelaus: dathlu rhagoriaeth mewn peirianeg a thechnoleg**



Yr Athro Aimee Morgans FLSW, Coleg Imperial Llundain

Peiriannydd mecanyddol sy'n gweithio ar wella diogelwch ac effaith amgylcheddol injanau tyrbîn nwy.

Noddwyd gan: **Medal Frances Hoggan: dathlu ymchwil ragorol gan fenywod mewn STEM**



Llywodraeth Cymru  
Welsh Government

Yr Athro Siwan Davies FLSW, Prifysgol Abertawe

Yn archwilio gronynnau lludw folcanig i ail-greu newid hinsawdd y gorfennol, gan roi mewnwelediad i ddigwyddiadau'r dyfodol.

Noddwyd gan: **Medal Hugh Owen: dathlu ymchwil addysgol eithriadol yng Nghymru**



Llywodraeth Cymru  
Welsh Government

Yr Athro Tom Crick FLSW, Prifysgol Abertawe

Yn cymhwyso cyfrifiadureg i effeithio ar bolisi cyhoeddus, diwygio'r cwricwlwm ac offer cynaliadwyedd.

Noddwyd gan: **Medalau Dillwyn: dathlu ymchwilwyr gyrfaf gynnar rhagorol yng Nghymru**



Cyngor Cyllido Addysg  
Uwch Cymru  
Higher Education Funding  
Council for Wales

Dr Iestyn Woolway, Prifysgol Bangor

Gwyddonydd amgylcheddol yn mapio newid hinsawdd mewn dŵr drwy ddefnyddio uwchdechnolegau modelu.

Dr Rebecca Thomas, Prifysgol Caerdydd

Hanesydd gwleidyddol a diwylliannol Cymru'r Oesoedd Canol, yn ogystal â nofelydd cyhoeddedig.

Dr Leighton Evans, Prifysgol Abertawe

Arbenigwr rhith-reality yn archwilio sut mae cyfryngau digidol wedi dod yn rhan annatod o fywyd bob dydd.



“Mae derbyn y fedal hon yn brofiad gwych ac yn anrhydedd mawr. Rwy'n hynod ddiolchgar i'r Gymdeithas Ddysgedig am y gydnabyddiaeth. Mae cael eich cydnabod fel hyn ar ddechrau eich gyrfa yn wirioneddol arbennig.”

Dr Rebecca Thomas,  
enillydd medal Dillwyn 2023

“Rwy'n falch iawn o dderbyn y fedal, ac mae'n anrhydedd. Mae'n ffordd wych o ddilysu'r gwaith rydw i'n ei wneud, i'r bobl rydw i'n eu cefnogi a'r bobl sydd wedi fy nghefnogi i dros y degawd diwethaf.”

Dr Leighton Evans,  
enillydd medal Dillwyn 2023



# Datblygu Ymchwilwyr

RHWYDWAITH  
YMCHWILWYR  
GYRFA CYNNAR  
CYMDEITHAS DDYSGEDIG CYMRU



EARLY CAREER  
RESEARCHERS  
NETWORK  
LEARNED SOCIETY OF WALES

Cymerodd ymchwilwyr gyrfa gynnar ran yn ein gweithgareddau i wneud eu gwaith yn fwy amlwg, datblygu sgiliau newydd, ac ehangu eu rhwydweithiau.

## Rhwydwaith Ymchwilwyr Gyrfa Cynnar

Mae Rhwydwaith Ymchwilwyr Gyrfa Gynnar Cymdeithas Ddysgedig Cymru ar agor i ymchwilwyr o unrhyw sector, disgyblaeth neu sefydliad yng Nghymru sy'n ystyried eu bod ar gam cynnar yn eu gyrfa ymchwil. Mae'r rhwydwaith yn dod â channoedd o ymchwilwyr ynghyd o bob rhan o STEM, y dyniaethau, y celfyddydau, a'r gwyddorau cymdeithasol, gyda chynrychiolaeth o bob prifysgol yng Nghymru, yn ogystal â diwydiant, elusennau, a'r sector cyhoeddus.



## Gweminarau i ddatblygu sgiliau a dirnadaeth

Roedd calendr rheolaidd o weminarau wedi'u hanelu'n benodol at ymchwilwyr ar ddechrau eu gyrfa yn galluogi ymchwilwyr gyrfa gynnar i ddysgu gan arweinydd busnes a dinesig, yn ogystal ag academyddion, a chymryd rhan mewn trafodaethau rhyngddisgyblaethol â chymheiriaid o sefydliadau eraill, gan gynnwys diwydiant, y gwasanaeth iechyd ac elusennau.

Roedd y digwyddiadau hyn wedi'u llywio gan nifer o themâu penodol. Y gyntaf o'r rhain oedd cyfres o weminarau a oedd yn rhoi mewnwelediad i'r amgylchedd ymchwil cyffredinol. O gynnal archwiliad manwl o'r Fframwaith Gwerthuso Ymchwil nesaf, yn 2029, symudwyd yn syth ymlaen i gynnal sesiynau ar sut i greu effaith mewn ymchwil, a phwysigrwydd sefydlu cysylltiadau â chymunedau y tu allan i'r byd academaidd.

Ar agenda lle rhoddwyd mwy o sylw i sgiliau, gwelwyd sesiynau ar ymddwyn fel mentor, gweithio gyda'r cyfryngau, a deall yr amgylchedd cyhoeddi, boed hynny'n gyfnodolion academaidd, yn dai cyhoeddi neu hyd yn oed yn gyfryngau cymdeithasol.

Yn olaf, roedd ein hymrwymiad i feithrin y genhedlaeth nesaf o ymchwilwyr yn amlwg mewn sesiwn ar ddatblygu gyrfa ymchwil gan gadw cydbwysedd iach rhwng bywyd a gwaith.

Ni fyddai'r gweminarau hyn wedi bod yn bosibl heb gefnogaeth y siaradwyr gwadd a'r Cymrodyr a gymerodd ran.

## Ein Cymrodyr: ffynhonnell hanfodol o arbenigedd a chymorth

Mae a wnelo ein gwaith datblygu ymchwilwyr â helpu i greu amgylchedd sy'n cefnogi arbenigwyr Cymru yn y presennol a'r dyfodol.

Un o gryfderau unigryw'r Gymdeithas yw arbenigedd amrywiol ein Cymrodoriaeth. Rydym yn ddiolchgar i'r Cymrodyr niferus sy'n barod i gefnogi'r genhedlaeth nesaf o ymchwilwyr drwy hybu cydweithio rhwng ymchwilwyr ar bob cam o'u gyrfa ac ym mhob sector. Mae'r gallu i ymchwilwyr gyrfa gynnar gysylltu ag arbenigwyr oddi mewn i'r maes, a hefyd oddi allan iddo, yn amhrisiadwy.

Dros y flwyddyn ddiwethaf, rydym wedi gweld Cymrodyr yn ein cefnogi mewn nifer o ffyrdd:

- cyflwyno sesiynau yn ein gweminarau a'n colocwïwm;
- eistedd ar ein Grŵp Cyngori ar Ddatblygu Ymchwilwyr;
- mynd i digwyddiadau 'cwrdd a chyfarf' ar draws y wlad sy'n galluogi ymchwilwyr gyrfa gynnar i gwrdd â chysylltiadau pwysig a'u meithrin;
- asesu ceisiadau i'n cynllun grantiau gweithdai ymchwil.

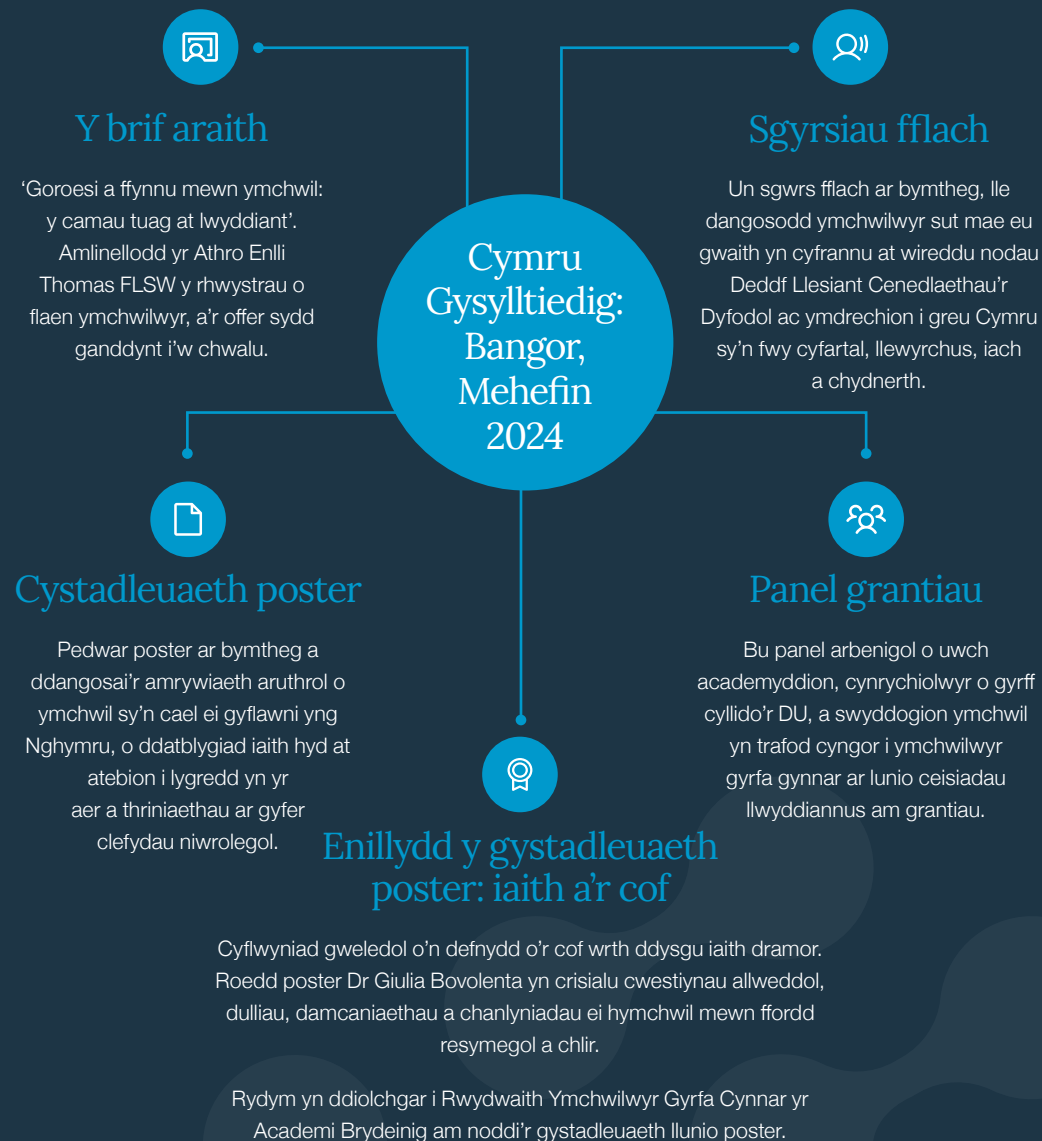


# Colocwium Ymchwilwyr Gyrfa Gynnar: 'Cymru Gysylltiedig'



Sefydlodd ein colocwium rôl y Gymdeithas fel eiriolwr ar gyfer ymchwil gyrfa gynnar.

Ar gyfer ein hail golocwium ar gyfer ymchwilwyr gyrfa gynnar, daeth dros 100 o ymchwilwyr, siaradwyr gwadd a Chymrodryr i Fangor am ddiwrnod o sgyrsiau, gweithdai a rhwydweithio. Cafodd 'Cymru Gysylltiedig' ei siapio gan ymchwilwyr gyrfa gynnar eu hunain drwy gymryd rhan yn ein grŵp cyngori. Dangosodd y digwyddiad dwyieithog ein hymrwymiad i gydweithio, sy'n hollbwysig er mwyn gwneud Cymru'n lle gwych i fod yn ymchwilydd.



"Rwy'n teimlo'n fwy hyderus i barhau." | "Rwy'n teimlo'n fwy hyderus ar y cyfan." | "Mae wedi cynyddu fy hyder."

"Undod gyda'r gymuned ymchwil, gyda chefnogaeth Cymdeithas Ddysgedig Cymru."

"Mae'n wych cael presenoldeb mor gryf o ran y Gymraeg."

"Cyfleoedd gwych i ddatblygu prosiectau cydweithredol."

"Gwerthfawr iawn ar gyfer datblygu gyrfa."

"Mae gen i lawer mwy o wybodaeth am geisiadau grant a chyllid."

# Ein Taith Tuag at Degwch, Amrywiaeth a Chynhwysiant

Rydym wedi ymrwymo i gefnogi a datblygu'r cyfoeth amrywiol o ymchwil ac arloesi sydd o fudd i Gymru. Mae amrywiaeth yn gwella gwybodaeth. Dyna pam ein bod yn credu yn effaith gadarnhaol y gwaith yma: nid yn unig o ran tegwch, ond er budd y gwyddorau, y celfyddydau â'r dyniaethau eu hunain.



# Cymdeithas Deg: O fudd i'r Gymdeithas Ddysgedig, O fudd i Gymru



Mae grŵp o Gymrodryr y Gymdeithas yn cyflwyno profiadau bywyd a safbwyntiau pwysig i waith y Gymdeithas ar degwch, amrywiaeth a chynhwysiant.

Nid oedd y daith o Irac i yrfa degawdau o hyd gyda'r GIG yn un rwydd. I Dr Layla Jader FLSW, roedd y profiad o chwalu'r rhwystrau hynny yn gymhelliant iddi ar y pryd, a dyna sy'n ei hysgogi nawr, mewn rôl bwysig gyda Chymdeithas Ddysgedig Cymru.

Daeth Dr Jader, a raddiodd o Ysgol Feddygol Baghdad, i'r DU fel myfyriwr ôl-raddedig ym 1978, cyn treulio 37 mlynedd yn gweithio i GIG Cymru ac yn y byd academiaidd, yn arbenigo mewn geneteg meddygol a ffeibrosis systig.

Mae ei phrofiad fel mewnudwr ac fel menyw, meddai, wedi rhoi'r sbardun iddi oresgyn yr heriau o'i blaen hi ei hun ac eraill. Nawr mae hi'n gobeithio y bydd gwaith Gweithgor Tegwch, Amrywiaeth a Chynhwysiant (TAC) y Gymdeithas yn denu mwy o bobl â phrofiadau tebyg i'r Gymrodoriaeth.

Yn ôl Dr Jader, "Mae'n bwysig [i'r Gymdeithas] myfyrio ar y gymdeithas rydym yn byw ynddi: pobl o gefndiroedd lleiafrifol ethnig, menywod, pobl sydd wedi dioddef anfantais".

"Maen nhw'n dod â ffordd ochrol o feddwl am bethau, sydd y tu hwnt i ystyriaethau'r brif ffrwd. Maen nhw'n bobl ddyfeisgar o'u hanfod, am eu bod eisiau llwyddo, mae ganddyn nhw'r sbardun, maen nhw'n gwneud popeth o fewn eu gallu i oresgyn eu rhwystrau."

Dyna pam mae Dr Jader yn credu ym mhwsigrwydd y Gweithgor y mae hi'n aelod ohono.

Mae cynllun TAC newydd y grŵp yn mynegi'n glir bod angen herio annhegwch systemig, a phob math o wahaniaethu ac ymleiddio.

Mae'n cynnwys cyfres o dargedau tymor byr, canolig a hir. Mae'r rhain yn trafod popeth o hyrwyddo'r cynllun a'i nodau hyd at ddeall y ffactorau sy'n rhwystro mynediad i Gymrodoriaeth y Gymdeithas, ac

at sicrhau bod yr holl ddigwyddiadau a gynhelir neu a gefnogir gan y Gymdeithas yn bodloni safonau cynhwysiant.

Bydd y buddion nid yn unig yn cael eu teimlo oddi mewn i Gymdeithas Ddysgedig Cymru, ond y tu hwnt iddi hefyd, wrth i'r Gymdeithas geisio ehangu ei heffaith ar Gymru.

Cafodd Dr Cameron Durrant FLSW ei fagu yng Nghasnewydd, ond mae bellach yn byw yn UDA. Mae'n sylfaenydd, cyfarwyddwr a Phrif Weithredwr sawl cwmni fferyllol, ac yn tynnu sylw at y ffaith bod perfformiad busnesau a chanddynt gyfarwyddwyr amrywiol ar eu byrddau yn rhagori ar berfformiad busnesau eraill.

Yn ôl Dr Cameron, mae gwaith y gweithgor TAC yn creu "effaith ehangach ymhell y tu hwnt i Gymdeithas Ddysgedig Cymru...mae hyn yn rhoi ffocws twf ar Gymru fel lle da i ddod, i weithio, i gymryd rhan, i symud y bêl. Rwy'n ei ystyried yn gymdeithasol flaengar ac yn rhywbeth y mae gwir angen inni fod yn eglur yn ei gylch."

Mae'r cynllun yn cael ei oruchwylio gan Helen Willson, Rheolwr Ymgysylltu Strategol yng Nghymdeithas Ddysgedig Cymru, a benodwyd i ysgogi gwelliannau o ran TAC. Yn ôl Helen, "Dros yr ychydig flynyddoedd diwethaf, mae'r Gymdeithas wedi gwneud cynnydd go iawn ar ei thaith thuag at TAC."

"Rhoddodd sefydlu'r Gweithgor a chreu fy rôl y momentwm yr oedd ei angen ar y Gymdeithas, ac rydym bellach yn edrych yn frwdfrydig tua'r dyfodol."



### Cymrodoriaeth

## Cymrodyr Er Anrhydedd

Rydym wedi bod yn ethol Cymrodyr Er Anrhydedd ers 2016 – academyddion, gwleidyddion a ffigurau blaenllaw o'r celfyddydau, y mae pob un ohonynt wedi gwneud cyfraniad hollbwysig i fydd addysg, ac wedi sefydlu enw da a statws byd-eang yn eu maes.

Eleni, croesawyd tri Chymrawd Er Anrhydedd rhagorol newydd. **Syr Ian Diamond** yw Ystadegydd Cenedlaethol y DU ac mae wedi cyflawni nifer o rolau lefel uwch mewn llywodraeth ac addysg uwch. Peiriannydd mecanyddol yw'r **Athro Ann Dowling**, a'r athro benywaidd cyntaf mewn peirianneg ym Mhrifysgol Caergrawnt. Hi hefyd oedd y fenyw gyntaf i ddod yn Llywydd yr Academi Beirianneg Frenhinol. Ffisegwr o America â threftadaeth Gymreig yw'r **Athro William D. Phillips**. Ar y cyd â'i gydweithwyr, enillodd y Wobr Nobel ar gyfer ffiseg yn 1997. Mae ei waith ar ddefnyddio laserau i oeri a thrappio atomau wedi ysgogi datblygiadau mewn clociau atomig a chyfrifiadura cwantwm.



**“Rwy'n hynod o falch, ac anrhydedd o'r mwyaf yw cael fy ethol yn Gymrawd er Anrhydedd gyda Chymdeithas Ddysgedig Cymru. Mae cymdeithasau dysgedig yn chwarae rhan fwyfwy pwysig yn ein diwylliant modern am eu bod yn darparu gwybodaeth ddibynadwy y gall llywodraethau a dinasyddion ei defnyddio.”**

Yr Athro William D. Phillips HonFLSW

### Cymrodoriaeth

## Cymrodyr a Etholwyd yn 2024

### Yr Athro Alka Ahuja

MBE FRCPsych FLSW Seiciatrydd Plant a Phobl Ifanc Ymgynghorol, ac Arweinydd Clinigol Cenedlaethol, Bwrdd Iechyd Prifysgol Aneurin Bevan

### Dr Seema Arif

MBE FRCR FLSW Oncolegydd Clinigol Ymgynghorol, Ymddiriedolaeth GIG Prifysgol Felindre

### Dr Lloyd Bowen

FRHistS FLSW Darlennydd, Hanes Modern Cynnar, Prifysgol Caerdydd

### Yr Athro Edmund Burke

FREng FIMA FORS FBCS FLSW Is-Ganghellor, Prifysgol Bangor

### Yr Athro Erminia Calabrese

FLSW Athro a Dirprwy Gyfarwyddwr Ymchwil, Canolfan Caerdydd ar gyfer Ymchwil a Thechnoleg Astroffiseg, Prifysgol Caerdydd

### Yr Athro Anthony Cohn

FREng FAAAAI FEurAI FAISB FAAIA FIET FBCS FLSW Athro Rhesymu Awtomataidd, Prifysgol Leeds

### Yr Athro Stephan Collishaw

FAcSS FLSW Athro, Yr Ysgol Meddygaeth, Prifysgol Caerdydd

### Yr Athro Angharad Davies

FRCPath FRCP PFHEA FLSW Athro Clinigol a Microbiologydd Meddygol Ymgynghorol Anrhydeddus, Prifysgol Abertawe

### Yr Athro Indu Deglurkar

FRCS FRCS(CTh) FLSW Llawfeddyg Cardiothorasig Ymgynghorol, Bwrdd Iechyd Prifysgol Caerdydd a'r Fro ac Athro Gwadd Anrhydeddus, Sefydliad Gwyddorau Meddygol Sri Venkateswara Prifysgol (SVIMS) Tirupati, India

### Yr Athro Stephen Eales

FRAS FLSW Athro Astroffiseg a Chyd-Gyfarwyddwr Canolfan Ymchwil a Thechnoleg Astroffiseg Caerdydd, Prifysgol Caerdydd

### Dr Haydn Edwards

FRSC FLSW Ymgynghorydd annibynnol; gynt yn Bennaeth a Phrif Weithredwr, Coleg Menai

### Dr Aled Eirug

FLSW Cadeirydd, Coleg Cymraeg Cenedlaethol

### Yr Athro Sandra Esteves

FLSW Athro mewn Technoleg Biobroses ar gyfer Casglu Adnoddau: Ynni a Deunyddiau a Chyfarwyddwr Canolfan Ragoriaeth Cymru ar gyfer Treulio Anerobig, Prifysgol De Cymru

### Yr Athro Brian Ford-Lloyd

FLSW Athro Emeritws, Prifysgol Birmingham

### Yr Athro Graeme Garrard

FRHistS FLSW Athro Gwleidyddiaeth, Prifysgol Caerdydd

### Yr Athro Antonio Gil

Pennaeth yr Ysgol Peirianneg Awyrfod, Sifil, Drydanol a Mecanyddol, Prifysgol Abertawe

### Mr Sumit Goyal

MBE FRCS (Edinburgh) FRCS (Glasgow) FLSW Llawfeddyg Oncoplastig Ymgynghorol, Bwrdd Iechyd Prifysgol Caerdydd a'r Fro

### Yr Athro Peter Groves

FRCP FLSW Cardiologydd Ymgynghorol, Bwrdd Iechyd Prifysgol Caerdydd a'r Fro ac Athro Anrhydeddus, Prifysgol Caerdydd a Phrifysgol Queen Mary Llundain

### Dr Amira Guirguis

FRPharmS SFHEA FLSW Athro Cyswllt (Fferylliaeth), Cyfarwyddwr Rhaglen MPharm a Pennaeth Ymarfer Fferylliaeth, Prifysgol Abertawe

### Yr Athro Sir Deian Hopkin

FRHistS FRSA FCGI FLSW Llywydd, Anrhydeddus Gymdeithas y Cymmrodorion

### Yr Athro William Housley

DSc.Econ FAcSS FLSW Cadeirydd mewn Cymdeithaseg, Prifysgol Caerdydd

### Yr Athro Michael Hughes

DSc FLSW Athro Peirianeg Biofeddygol, Prifysgol Khalifa

### Dr Savyasaachi Jain

FHEA FLSW Darlennydd, Newyddiaduraeth a Dogfen, Prifysgol Caerdydd

### Yr Athro Wendy Larner

FACSS FRSNZ PFHEA FNZGS FLSW Llywydd ac Is-Ganghellor, Prifysgol Caerdydd

### Yr Athro Yueng-Djern Lenn

FLSW Athro Eigioneg Ffisegol, Prifysgol Bangor

### Yr Athro Andrew Lewis

SFHEA MISM FLSW Athro Cyfansoddi, Prifysgol Bangor

### Yr Athro Yvonne McDermott Rees

FHEA FLSW Athro'r Gyfraith, Prifysgol Abertawe

### Yr Athro Paul Mealor

CStJ CLJ FRSA FRSE FLSW Cyfansoddwr ac Athro Cyfansoddi, Prifysgol Aberdeen

### Yr Athro Radhika Mohanram

FLSW Athro Astudiaethau Ôl-drefedigaethol, Prifysgol Caerdydd

### Yr Athro Aimee Morgans

FREng FLSW Athro Thermohylifau, Coleg Imperial Llundain

### Yr Athro Thomas O'Loughlin

MRIA FSA FRHistS FSA Scot FLSW Athro Emeritws Diwinyddiaeth Hanesyddol, Prifysgol Nottingham

### Yr Athro Chris Pearce

FICE FLSW Dirprwy Bennaeth (Ymchwil a Chyflwyniad Gwybodaeth), Prifysgol Glasgow

### Yr Athro Clair Rowden

FHEA FLSW Athro Cerddoriaeth, Dirprwy Bennaeth yr Ysgol Cerddoriaeth, Prifysgol Caerdydd

### Yr Athro Roiyah Saltus

FLSW Athro Cymdeithaseg, Prifysgol De Cymru

### Yr Athro Iram Siraj

OBE FAcSS FRSA DLetts FLSW Athro Addysg a Datblygiad Plant, Prifysgol Rhydychen

### Yr Athro Mark Taubert

FRCP FRCGP FFMLM FLSW Cyfarwyddwr Clinigol Meddygaeth Liniarol ac Athro Anrhydeddus, Prifysgol Caerdydd, Ymddiriedolaeth GIG Prifysgol Felindre

### Yr Athro Andrew Thomas

DEng FIMEchE FHEA FLSW Athro a Phennaeth Ysgol Fusnes Aberystwyth, Prifysgol Aberystwyth

### Yr Athro Agustin Valera-Medina

FHEA FLSW Cyfarwyddwr, Sefydliad Arloesi Sero Net, Prifysgol Caerdydd

### Yr Athro Andrew Westwell

FLSW Athro Cemeg Feddyginiaethol ac Aelod Bwrdd Annibynnol (Ymddiriedolaeth GIG Prifysgol Felindre), Prifysgol Caerdydd

### Dr Eurwyn Wiliam

FSA FLSW Ceidwad Emeritws, Amgueddfa Cymru

### Yr Athro John G Williams

CBE FRCP FLSW Athro Emeritws, Prifysgol Abertawe

### Llŷr Williams

Pianydd Cyngerdd

### Yr Athro Rattan Yadav

FLSW Athro Geneteg Planhigion, Prifysgol Aberystwyth



“Yr hyn sy'n wirioneddol bwysig am gael cymuned weladwy fel Cymdeithas Ddysgedig Cymru [yw] casgliad o bobl sy'n fodlon sefyll o flaen eraill a dweud, 'Ydy, mae'n bwysig ein bod yn gwella bywyd deallusol Cymru, a hefyd ein bod yn rhoi yn ôl i wella addysg yng Nghymru yn fwy cyffredinol.”

Yr Athro Yueng-Djern Lenn FLSW, Prifysgol Bangor



“Fel cymdeithas sydd wedi ei lleoli yng Nghymru ac yn gwasanaethu Cymru, mae ei gwerthfawrogiad o'r Gymraeg a'i hymdrech i weithredu'n gwbl ddwyieithog yn un o'i nodweddion hynotaf. Mae'r profiad o fedru cyfathrebu yn Gymraeg – o dderbyn pob neges yn Gymraeg, gallu anfon negeseuon yn Gymraeg, a derbyn ymateb i bob cyfathrebiad yn Gymraeg – wedi cyfoethogi'r profiad o fod yn un o Gymrodorion y Gymdeithas ac yn dangos ei hymrwymiad diffuant i weithredu gofynion statudol y safonau iaith.”

Yr Athro Enlli Thomas FLSW, Prifysgol Bangor



“Mae gwaith y Gymdeithas i leoli Cymru yn y byd arloesi cenedlaethol a rhyngwladol yn dasg dyngedfennol ar adeg dyngedfennol. Mae dod i gysylltiad a rhai o'r arweinwyr agweddau a'r ffurfwyr barn gorau yng Nghymru a thu hwnt wedi bod yn brofiad cyfoethog sydd wedi talu ar ei ganfed i mi fel cymrawd newydd gyda'r Gymdeithas.”

Kellie Beirne FLSW, Cyfarwyddwr, Bargaen Ddinesig Prifddinas-Ranbarth Caerdydd

# Swyddogion a'r Cyngor

Cafodd y Gymdeithas ei hymgorffori fel Elusen Siarter Frenhinol yn 2015 (Rhif Elusen Gofrestredig: 1168622). Ein dogfennau llywodraethu presennol yw'r Siarter Frenhinol ac Is-ddeddfau. Mae'r rhain, ynghyd â Rheoladau'r Gymdeithas, yn cyfansoddi ein hofferynnau llywodraethu.

## Swyddogion

### Llywydd

- Yr Athro Hywel Thomas

### Is-lywyddion

- Yr Athro Michael Charlton (*Gwyddoniaeth, Technoleg, Peirianneg, Mathemateg a Meddygaeth*)
- Yr Athro Helen Fulton (*Dyniaethau, Celfyddydau a Gwyddorau Cymdeithasol*)

### Trysorydd

- Yr Athro Terry Threadgold

### Ygrifennydd Cyffredinol

- Yr Athro Faron Moller

## Aelodau'r Cyngor

Yn ychwanegol at y Swyddogion, ffurfiodd y Cymrodyr canlynol Gyngor y Gymdeithas (bwrdd yr ymddiriedolwyr):

- Yr Athro Kirsti Bohata
- Dr Sarah Jane Clyburn
- Yr Athro Claire Gorrara
- Yr Athro Alma Harris
- Yr Athro Ieuan Hughes
- Yr Athro Ambreena Manji
- Yr Athro Iwan Morus
- Yr Athro Qiang Shen
- Yr Athro Alan Shore
- Yr Athro John V Tucker
- Yr Athro Carol Tully
- Yr Athro Meena Upadhyaya
- Dr Lynn Williams

Mae'r Cymrodyr niferus yn cefnogi'r Cyngor yn ei waith i lywodraethu'r Gymdeithas a'i goruchwyllo'n strategol. Mae'r Cymrodyr hefyd yn eistedd ar ein pwyllgorau, ein gweithgorau a'n grwpiau gorchwyl a gorffen amrywiol.

## Adolygiad Ariannol

Bydd ffigurau ariannol 2023-24 yn cael eu cyhoeddi erbyn 30 Ebrill 2025 yn Adroddiad Blynyddol y Gymdeithas ar gyfer y Comisiwn Elusennau. Bydd hwn ar gael ar ein gwefan.

Am ragor o wybodaeth, cysylltwch â [lsw@wales.ac.uk](mailto:lsw@wales.ac.uk)